

## L'archive du mois de juin 2017

### Le crâne d'enfant de la « grotte triangulaire » de Ramioul

Le fonds d'archives conserve de nombreuses pièces relatives à la découverte de la sépulture néolithique en 1908. Il y a bien sûr les photographies d'époque mais surtout le PV de fouilles original attestant de l'authenticité de la découverte avec la signature des principaux protagonistes :

Procès-verbal de découverte de restes humains dans la grotte triangulaire de Ramioul.

Les soussignés, Mondon, Baron de Radziwiłł, de Rasquin, Lambert, Gérard, Gillet et Sandeboom ont déposé, le 22 et le 23 septembre 1908, trois crânes et un grand nombre d'ossements humains.

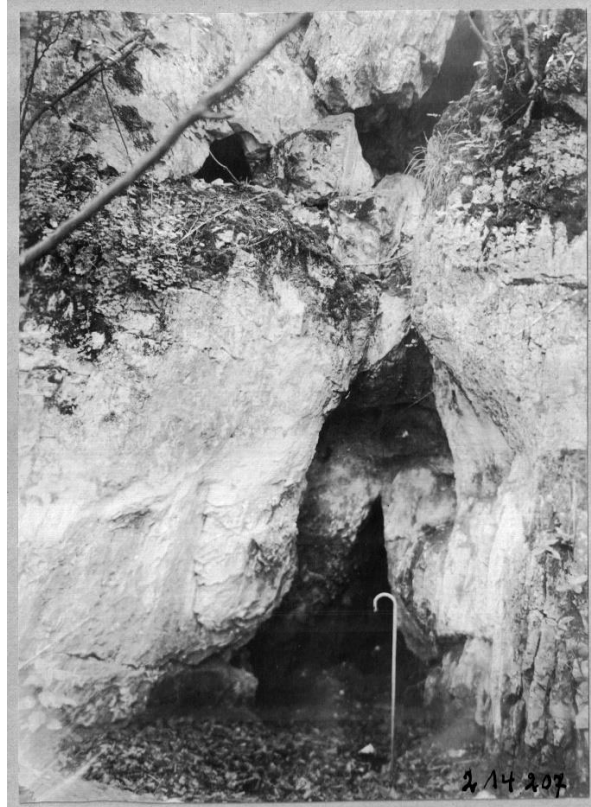
Le gisement a été repéré : les crânes se trouvaient au-dessus des ossements, à 4 mètres de l'entrée, sous une épaisseur de 1 mètre de débris formés de : une couche de feuilles tombées formant un humus végétal de 0<sup>m</sup>15 d'épaisseur ; 2<sup>e</sup> une couche de 0<sup>m</sup>90 d'épaisseur de terre noire à gros blocs de calcaire et 3 plaques de grès ; 3<sup>e</sup> une couche de 0<sup>m</sup>40 d'argile à blocs.

Les fouilles, qui ont amené cette découverte, avaient été précédées de deux autres qui ont donné une cinquantaine de fragments de poterie et un silex à faces franchement Néolithique, ainsi que divers ossements qui seront déterminés.

Fait à Engis le 23 septembre 1908.

*W. Lambert* *J. Gillet*  
*de Rasquin* *Ernest Mondon*  
*Baron J. de Radziwiłł* *G. Gérard*  
*Sandeboom*

Archives CW-33-451

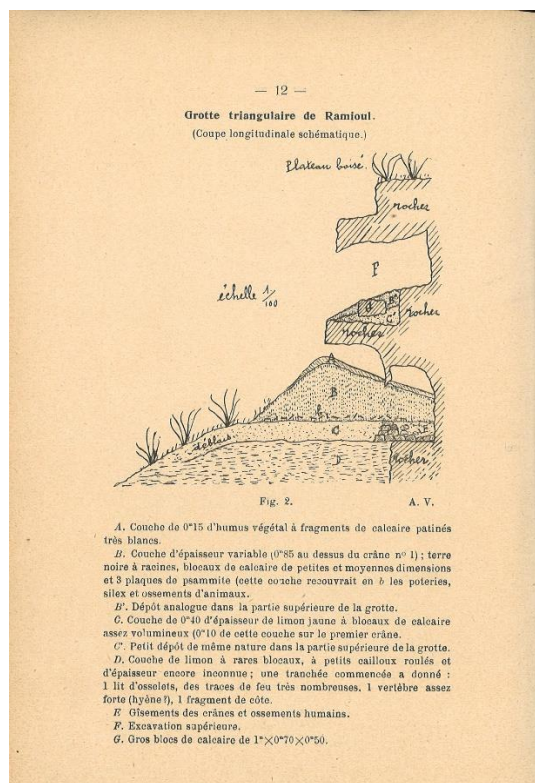
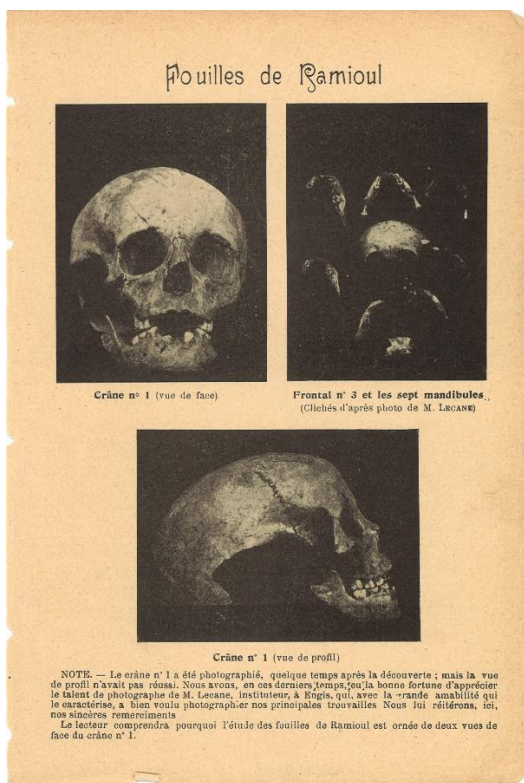


CW Album 2-14-207



CW Album 2-15-213

Mais ce n'est pas tout ! Il faut aussi se souvenir que les illustrations dans les livres coûtaient autrefois très cher, car on faisait appel à une main d'œuvre qualifiée pour graver des photographies sur plaque de cuivre, quand il ne fallait pas graver à la main sur une plaque de zinc ! Ces plaques sont fixées sur un support en bois. De nombreuses plaques de ce type sont conservées dans nos archives.



CW 66 (gravure sur plaque de cuivre)



CW 66 (gravure sur plaque de zinc)



Il arrive parfois que ces documents soient reproduits sur des supports difficiles à dater. C'est le cas de la coupe de la « grotte triangulaire » qui a fait l'objet d'un agrandissement sous forme d'« affichette », à une date indéterminée. Ce type de document présente parfois des variantes, des corrections certainement postérieures au document original. Comme il s'agit d'une pièce unique pour cette grotte, il s'agit peut-être d'une épreuve de polycopie destinée à la diffusion tout public.



Archives CW (format 21,5 x 16,5 cm)

Ces archives constituent un témoignage précieux d'une méthode de travail, des buts et des moyens de l'archéologie amateur à ses débuts.